

กรุงเทพมหานคร

ครั้งที่ 191/2563

9 พฤศจิกายน 2563

LOCAL GOVERNMENT

อันดับเครดิตองค์กร: AA+
แนวโน้มอันดับเครดิต: Stable

วันที่ทบทวนล่าสุด : 28/11/62

อันดับเครดิตองค์กรในอดีต:

วันที่	อันดับ	แนวโน้มอันดับ
	เครดิต	เครดิต/ เกรดดิฟนิง
10/11/49	AA+	Stable

ติดต่อ:

ประมวลทรัพย์ ผลประเสริฐ
pramuansap@trisrating.com

ชนาพร ปิ่นพิทักษ์
chanaporn@trisrating.com

วิทวัส ประยูรต์วงศ์
wittawat@trisrating.com

เสาวรส จิระชัยพิทักษ์
sauwarot@trisrating.com



WWW.TRISRATING.COM

* รายงานนี้เป็นเพียงส่วนหนึ่งของรายงานฉบับภาษาอังกฤษ

เหตุผล

ทริสเรทติ้งคงอันดับเครดิตองค์กรของ กรุงเทพมหานคร ที่ระดับ “AA+” ด้วยแนวโน้มอันดับเครดิต “Stable” หรือ “คงที่” โดยอันดับเครดิตดังกล่าวสะท้อนถึงสภาพของกรุงเทพมหานครในฐานะเป็นเมืองหลวงและศูนย์กลางทางเศรษฐกิจของประเทศไทย ซึ่งทริสเรทติ้งคาดว่ากรุงเทพมหานครจะได้รับการสนับสนุนอย่างต่อเนื่องจากรัฐบาลกลาง ทั้งนี้ อันดับเครดิตสะท้อนถึงรายได้ที่มีความแน่นอนของกรุงเทพมหานครซึ่งมาจากภาษีอากร รวมทั้งการบริหารงบประมาณภายใต้นโยบายงบประมาณแบบสมดุล และการดำรงเงินสะสมในระดับสูง อย่างไรก็ตาม การประเมินอันดับเครดิตดังกล่าวยังพิจารณา รวมไปถึงข้อจำกัดด้านงบประมาณของกรุงเทพมหานครจากความต้องการในการลงทุนจำนวนมากในระบบขนส่งมวลชนและโครงการด้านสาธารณูปโภคต่าง ๆ ด้วย

ประเด็นสำคัญที่กำหนดอันดับเครดิต

มีความสำคัญเชิงกลยุทธ์ในฐานะเป็นศูนย์กลางการปกครองและเศรษฐกิจของประเทศ

กรุงเทพมหานครเป็นเมืองหลวงของประเทศไทยและเป็นเขตการปกครองที่สร้างผลผลิตแก่ระบบเศรษฐกิจของประเทศมากกว่าเขตการปกครองอื่น ๆ จากข้อมูลของสำนักงานสภาพัฒนาการเศรษฐกิจและสังคมแห่งชาติ (สศช.) ระบุว่ามูลค่าผลผลิตมวลรวมรายจังหวัด (Gross Provincial Product – GPP) ของกรุงเทพมหานครในปี 2561 มีจำนวน 5.4 ล้านล้านบาท ซึ่งคิดเป็น 32.9% ของผลผลิตมวลรวมภายในประเทศ (Gross Domestic Product – GDP)

จากปี 2557 จนถึงปี 2561 เศรษฐกิจของกรุงเทพมหานครมีอัตราการขยายตัวของผลผลิตมวลรวมรายจังหวัดที่แท้จริง (Real GPP Growth) สูงกว่าอัตราการขยายตัวของผลผลิตมวลรวมภายในประเทศที่แท้จริง (Real GDP Growth) ของประเทศไทย กล่าวคือ เศรษฐกิจของกรุงเทพมหานครมีอัตราการขยายตัวที่ระดับเฉลี่ย 4.4% ต่อปี ซึ่งสูงกว่าอัตราการขยายตัวทางเศรษฐกิจของประเทศซึ่งอยู่ที่ระดับเฉลี่ย 3.2% ต่อปี

ทริสเรทติ้งคาดว่าเศรษฐกิจของประเทศไทยจะหดตัวที่ระดับ 8.4%-9.1% ในช่วงปลายปี 2563 หลังจากที่หดตัวที่ระดับ 7.1% ในช่วงครึ่งแรกของปี ซึ่งเป็นผลกระทบที่เกิดจากการแพร่ระบาดของโรคติดเชื้อไวรัสโคโรนา 2019 (โรคโควิด 19) ที่ทำให้เกิดกิจกรรมทางเศรษฐกิจที่สำคัญ ๆ ได้รับความกดดันอย่างมาก โดยเฉพาะอย่างยิ่งภาคการท่องเที่ยวและส่งออก ทั้งนี้ ทริสเรทติ้งคาดว่าเศรษฐกิจของกรุงเทพมหานครจะหดตัวเช่นเดียวกับเศรษฐกิจของประเทศ แต่จะมีอัตราการหดตัวที่ต่ำกว่าเนื่องจากกรุงเทพมหานครมีความหลากหลายของกิจกรรมทางเศรษฐกิจสูงกว่าเมื่อเทียบกับส่วนอื่น ๆ ของประเทศ

ปรับลดค่าใช้จ่ายลงเพื่อให้เพียงพอกับรายได้ที่ลดลงอย่างมาก

ในปีงบประมาณ 2563 กรุงเทพมหานครมีรายได้รวม 6.76 หมื่นล้านบาท ลดลง 19% เมื่อเทียบกับปีที่ผ่านมา ทั้งนี้ รายได้ที่ลดลงเกิดจากการที่รัฐบาลได้นำภาษีโรงเรือนและที่ดินแบบใหม่มาใช้และได้ให้ส่วนลดพิเศษ 90% สำหรับผู้เสียภาษีสำหรับปีแรกที่ได้นำภาษีโรงเรือนและที่ดินแบบใหม่มาใช้นอกจากนี้ ภาษีและค่าธรรมเนียมรถยนต์หรือล้อเลื่อนและภาษีธุรกิจเฉพาะยังปรับลดลงอย่างมากจากภาวะเศรษฐกิจที่ชะลอตัวจากโรคโควิด 19 ทั้งนี้ ตามแนวทางของนโยบายการคลังแบบสมดุล กรุงเทพมหานครได้ปรับลดงบดำเนินงานที่ไม่จำเป็นลงและมีการเลื่อนงบลงทุนบางส่วนออกไปเป็นช่วง 2 ปีข้างหน้าเพื่อรับมือกับการลดลงของรายได้ อย่างไรก็ตาม สำหรับปีงบประมาณ 2563 กรุงเทพมหานครได้มีการตั้งงบรายจ่ายเพิ่มเติมจำนวน 2.7 พันล้านบาท ซึ่งทริสเรทติ้งคาดว่าในปีงบประมาณ 2563 กรุงเทพมหานครจะมีดุลการคลังขาดดุล

สำหรับปีงบประมาณ 2564 นั้น กรุงเทพมหานครตั้งงบประมาณแบบสมดุลโดยประมาณการรายได้และรายจ่ายไว้ที่ระดับ 7.5 หมื่นล้านบาทเท่า ๆ กัน ทั้งนี้ ในช่วงปีงบประมาณ 2565-2566 ทริสเรทติ้งคาดว่ารายได้ของกรุงเทพมหานครจะเพิ่มขึ้นในระดับปานกลางตามการฟื้นตัวของเศรษฐกิจของประเทศ และรายได้จากภาษีโรงเรือนและที่ดินที่จะเพิ่มขึ้นอย่างมีนัยสำคัญ

ในปีงบประมาณ 2562 กรุงเทพมหานครมีรายได้รวม 8.33 หมื่นล้านบาท เพิ่มขึ้น 3.6% เมื่อเทียบกับปีที่ผ่านมา ในขณะที่เดียวกัน กรุงเทพมหานครก็มีค่าใช้จ่ายรวม 7.52 หมื่นล้านบาท เมื่อเทียบกับ 7.22 หมื่นล้านบาทในปีงบประมาณ 2561 ส่งผลให้กรุงเทพมหานครมีดุลการคลังเกินดุลจำนวน 8.1 พันล้านบาทและมีอัตราส่วนดุลการคลังต่อรายได้อยู่ที่ระดับ 9.72% ในปีงบประมาณ 2562

มีรายได้จากภาษีที่สม่ำเสมอ

รายได้ส่วนใหญ่ของกรุงเทพมหานครมาจากภาษีอากรมากกว่า 90% ซึ่งนับว่าเป็นแหล่งรายได้ที่มีความแน่นอนสูง ทั้งนี้ ภาษีอากรจำแนกออกได้เป็น 2 ประเภท ได้แก่ ภาษีอากรที่กรุงเทพมหานครจัดเก็บเองและภาษีอากรที่ส่วนราชการอื่นจัดเก็บให้และนำส่งกรุงเทพมหานครหรือ จัดสรรโดยรัฐบาลกลาง ตามปกติแล้ว ภาษีอากรที่กรุงเทพมหานครจัดเก็บเองคิดเป็นสัดส่วนประมาณ 18% ของรายได้ทั้งหมด ในขณะที่ภาษีที่ส่วนราชการอื่นจัดเก็บส่งให้ กรุงเทพมหานครคิดเป็นสัดส่วนหลักถึง 77% อย่างไรก็ตาม ในปีงบประมาณ 2563 สัดส่วนของภาษีอากรที่กรุงเทพมหานครจัดเก็บเองคาดว่าจะลดลงเหลือประมาณ 5% ของรายได้ทั้งหมดของกรุงเทพมหานครอันเนื่องมาจากการที่รัฐบาลได้ให้ส่วนลดพิเศษของภาษีโรงเรือนและที่ดินแก่ผู้เสียภาษี ประจำปี 2563 อย่างไรก็ตาม ทริสเรทติ้งคาดว่าสัดส่วนของภาษีอากรที่กรุงเทพมหานครจัดเก็บเองจะค่อย ๆ เพิ่มขึ้นเนื่องจากรัฐบาลมีแนวโน้มที่จะปรับลดส่วนลดภาษีโรงเรือนและที่ดินลงในปี 2564

รายได้หลักของกรุงเทพมหานครมาจากภาษีหลัก 4 ประเภทซึ่งได้แก่ ภาษีโรงเรือนและที่ดิน ภาษีมูลค่าเพิ่ม ภาษีหรือค่าจดทะเบียนสิทธิและนิติกรรม รวมถึงภาษีและค่าธรรมเนียมรถยนต์หรือล้อเลื่อน โดยมีสัดส่วนรวมกันประมาณ 83% ของรายได้ทั้งหมดในช่วง 5 ปีที่ผ่านมา รายได้ที่จัดเก็บจากภาษีทั้ง 4 ประเภทดังกล่าวขึ้นอยู่กับภาวะเศรษฐกิจของประเทศ นอกจากนี้ รัฐบาลอาจปรับลดอัตราภาษีบางประเภทลงเพื่อกระตุ้นการบริโภคหรือลดภาระภาษีให้แก่ผู้เสียภาษีเป็นครั้งคราว ตัวอย่างเช่น รัฐบาลได้ให้ส่วนลดพิเศษสำหรับภาษีโรงเรือนและที่ดินในปี 2563 เพื่อช่วยบรรเทาภาระทางการเงินแก่ผู้เสียภาษีในช่วงที่เศรษฐกิจชะลอตัวจากโรคโควิด 19 นอกจากนี้ ในปีงบประมาณ 2559 รัฐบาลยังได้มีการปรับลดอัตราภาษีหรือค่าจดทะเบียนสิทธิและนิติกรรมลงเพื่อกระตุ้นภาคอสังหาริมทรัพย์ด้วย ดังนั้น รายได้จากการจัดเก็บภาษีของกรุงเทพมหานครจึงอาจได้รับผลกระทบจากการเปลี่ยนแปลงของภาวะเศรษฐกิจและนโยบายของรัฐบาล

นโยบายการคลังแบบสมดุล

กรุงเทพมหานครมีการจัดทำงบประมาณที่เหมาะสมภายใต้นโยบายการคลังแบบสมดุล ทั้งนี้ ตามระเบียบกรุงเทพมหานครเรื่องวิธีการงบประมาณ พ.ศ. 2529 นั้น การจัดทำงบประมาณของกรุงเทพมหานครจะประมาณการรายจ่ายให้อยู่ภายในวงเงินงบประมาณรายได้ ดังนั้น การประมาณการรายได้ที่ค่อนข้างระมัดระวังจะส่งผลให้กรุงเทพมหานครมีประมาณการรายจ่ายที่เหมาะสมและไม่เกินตัว ในกรณีที่การจัดเก็บรายได้มีน้อยกว่าประมาณการ กรุงเทพมหานครก็สามารถปรับปรุงรายจ่ายให้ลดลงโดยเฉพาะอย่างยิ่งการลงทุนในโครงการใหม่ ๆ อย่างไรก็ตาม ในบางปีงบประมาณอาจมีการจัดทำงบประมาณรายจ่ายเพิ่มเติมระหว่างปีเมื่อมีความจำเป็นโดยต้องมีแหล่งรายได้ที่แน่นอนซึ่งอาจจะเป็นรายได้จากเงินสะสมของกรุงเทพมหานคร หรือ รายได้จากทรัพย์สินที่จัดเก็บได้สูงกว่าประมาณการ เป็นต้น

การมีงบดำเนินการจะจำกัดงบประมาณการลงทุน

การมีค่าใช้จ่ายดำเนินการอยู่ในระดับสูงจะทำให้จำกัดงบประมาณในการลงทุนในโครงการสาธารณูปโภคอื่น ๆ ของกรุงเทพมหานคร ทั้งนี้ รายจ่ายของกรุงเทพมหานครแบ่งออกได้เป็น 2 ประเภทคืองบดำเนินการและงบลงทุน ในช่วง 5 ปีที่ผ่านมา สัดส่วนรายจ่ายของงบดำเนินการอยู่ที่ระดับประมาณ 75% ของรายจ่ายรวมรายปี โดยในปีงบประมาณ 2562 กรุงเทพมหานครมีงบดำเนินการจำนวน 5.6 หมื่นล้านบาท ลดลงเล็กน้อยที่อัตรา 0.5% จากปีที่ผ่านมา กรุงเทพมหานครมีรายจ่ายด้านบุคลากรซึ่งเป็นงบดำเนินการที่สำคัญประเภทหนึ่งโดยคิดเป็นสัดส่วน 32% ของรายจ่ายรวมในปีงบประมาณ 2562

ในช่วงปีงบประมาณ 2556-2562 กรุงเทพมหานครมีการใช้งบลงทุนมูลค่าประมาณ 1.5-1.9 หมื่นล้านบาทต่อปี อย่างไรก็ตาม ในปีงบประมาณ 2563 กรุงเทพมหานครได้ปรับลดและเลื่อนงบลงทุนบางส่วนออกไปเนื่องจากคาดการณ์ว่าการจัดเก็บรายได้จะต่ำกว่าที่ประมาณการไว้ โดยมีแผนจะตั้งงบลงทุนเพิ่มขึ้นในปีงบประมาณ 2564 เนื่องจากคาดว่าจะสามารถจัดเก็บรายได้มากขึ้น ทั้งนี้ กรุงเทพมหานครเป็นศูนย์กลางทางเศรษฐกิจของประเทศและมีความหนาแน่นของประชากรสูงที่สุด จึงทำให้มีความต้องการในการลงทุนด้านบริการสาธารณะอย่างสูง กรุงเทพมหานครมีความจำเป็นที่จะต้องพัฒนาและปรับปรุงระบบสาธารณูปโภคของกรุงเทพมหานครให้เอื้อประโยชน์ต่อการขยายตัวทางเศรษฐกิจและการอยู่อาศัย ในการนี้ กรุงเทพมหานครก็อาจพิจารณาขอเงินอุดหนุนจากรัฐบาลซึ่งเป็นทางเลือกได้อีกทางหนึ่ง อย่างไรก็ตาม การพิจารณาและอนุมัติเงินอุดหนุนจากรัฐบาลก็มีขั้นตอนที่ยุ้งยากและใช้เวลานานซึ่งอาจจะทำให้ไม่ทันเวลาในการลงทุนบางโครงการ ที่ผ่านมากองกรุงเทพมหานครได้ดำเนินงานผ่านทาง บริษัท กรุงเทพมหานคร จำกัด ซึ่งเป็นบริษัทลูกในการทำสัญญาและจัดหาเงินทุนเพื่อนำไปใช้ในโครงการสาธารณูปโภคพื้นฐานที่สำคัญ ๆ ในพื้นที่กรุงเทพมหานคร

ภาระหนี้ของบริษัทกรุงเทพมหานครรวมเป็นภาระหนี้ของกรุงเทพมหานครด้วย

ณ สิ้นเดือนกันยายน 2562 กรุงเทพมหานครมีภาระหนี้ทั้งสิ้นจำนวน 4.35 หมื่นล้านบาท ภาระหนี้ของกรุงเทพมหานครภายใต้การพิจารณาของทริสเรทติ้งประกอบไปด้วย (1) เงินกู้สำหรับโครงการรถไฟฟ้าสายสีเขียวส่วนต่อขยายทั้ง 2 ส่วน (2) เงินกู้ของบริษัทกรุงเทพมหานคร (3) มูลค่าปัจจุบันของค่าจัดหาขบวนรถไฟฟ้าภายใต้สัญญาการให้บริการเดินรถและซ่อมบำรุงของโครงการรถไฟฟ้า BTS (4) สินเชื่อค้ำประกันจาก บริษัท บีทีเอส กรุ๊ป โฮลดิ้งส์ จำกัด (มหาชน) ตามสัญญาการติดตั้งระบบการเดินรถ (ไฟฟ้าและเครื่องกล) สำหรับโครงการส่วนต่อขยายของรถไฟฟ้าสายสีเขียว 2 โครงการ และ (5) มูลค่าปัจจุบันของภาระผูกพันทางการเงินจากสัญญาเช่ารถยนต์และรถเก็บขยะมูลฝอยซึ่งมีอายุสัญญา 5 ปีและ 7 ปีตามลำดับ

สัญญาสัมปทานรถไฟฟ้าสายสีเขียวจะช่วยหลีกเลี่ยงภาระหนี้

ภาระหนี้ของกรุงเทพมหานครจะเพิ่มสูงขึ้นอย่างมากเนื่องจากกรุงเทพมหานครจะต้องรับโอนโครงการรถไฟฟ้าสายสีเขียวส่วนต่อขยายทั้ง 2 ส่วนจากรถไฟฟ้าขนส่งมวลชนแห่งประเทศไทย (รฟม.) มูลค่าประมาณ 5.18 หมื่นล้านบาท ซึ่ง ณ เดือนกันยายน 2562 กรุงเทพมหานครได้รับโอนเงินกู้จำนวน 1.91 หมื่นล้านบาทจากกระทรวงการคลังสำหรับใช้ในโครงการรถไฟฟ้าสายสีเขียวส่วนต่อขยายส่วนใต้ ในขณะที่เงินกู้ส่วนที่เหลือสำหรับโครงการรถไฟฟ้าสายสีเขียวส่วนต่อขยายส่วนเหนือนั้นคาดว่าจะโอนให้กรุงเทพมหานครภายในปีงบประมาณ 2564 นอกจากนี้ กรุงเทพมหานครยังต้องลงทุนในการติดตั้งระบบการเดินรถ (ไฟฟ้าและเครื่องกล) ในโครงการดังกล่าวซึ่งมีมูลค่าเงินลงทุนรวมประมาณ 2 หมื่นล้านบาทอีกด้วย ปัจจุบันกรุงเทพมหานครอยู่ในระหว่างกระบวนการอนุมัติให้สัญญาสัมปทานรถไฟฟ้าสายสีเขียวแก่ผู้รับสัมปทาน ทั้งนี้ กรุงเทพมหานครคาดว่าจะมีการโอนภาระหนี้ของโครงการรถไฟฟ้าดังกล่าวไปให้แก่ผู้รับสัมปทานเพื่อแลกเปลี่ยนกับสัมปทานการเดินรถไฟฟ้าซึ่งจะช่วยให้กรุงเทพมหานครไม่ต้องรับภาระหนี้จำนวนมากจากโครงการดังกล่าว

สภาพคล่องอยู่ในระดับที่แข็งแกร่ง

สถานะสภาพคล่องของกรุงเทพมหานครอยู่ในระดับที่แข็งแกร่ง ทั้งนี้ กรุงเทพมหานครมีตุลการคลังเกินดุลจำนวน 8.1 พันล้านบาทในปีงบประมาณ 2562 จึงทำให้เงินสะสมของกรุงเทพมหานครเพิ่มขึ้นเป็น 5.91 หมื่นล้านบาท ณ สิ้นปีงบประมาณ 2562 จากจำนวน 4.82 หมื่นล้านบาท ณ สิ้นปีงบประมาณ 2561 ทริสเรทติ้งคาดว่ากรุงเทพมหานครจะรักษาเงินสะสมในระดับที่เหมาะสมเพื่อสนับสนุนสภาพคล่อง โดยเฉพาะอย่างยิ่งหากการจัดเก็บรายได้ไม่เป็นที่ไปตามการคาดการณ์

สมมติฐานกรณีพื้นฐาน

ทริสเรทติ้งมีสมมติฐานสำหรับผลการดำเนินงานของกรุงเทพมหานครในระหว่างปีงบประมาณ 2563-2566 ดังต่อไปนี้

- รายได้จะอยู่ระหว่าง 6.7 หมื่นล้านบาทถึง 7.7 หมื่นล้านบาทต่อปี
- ค่าใช้จ่ายจะไม่สูงเกินกว่ารายได้จัดเก็บตามนโยบายการคลังแบบสมดุล
- อัตราส่วนเงินกู้รวมต่อรายได้ประจำจะเพิ่มขึ้นมากกว่า 90% ในปีงบประมาณ 2564 เป็นต้นไปหากกรุงเทพมหานครรับโอนโครงการรถไฟฟ้าสายสีเขียวส่วนต่อขยายทั้ง 2 ส่วนจากรฟม.

แนวโน้มอันดับเครดิต

แนวโน้มอันดับเครดิต "Stable" หรือ "คงที่" สะท้อนถึงการมีแหล่งรายได้ที่แน่นอนและนโยบายการบริหารงบประมาณแบบสมดุลของกรุงเทพมหานคร โดยทริสเรทติ้งคาดว่ากรุงเทพมหานครจะยังคงได้รับการสนับสนุนจากรัฐบาลกลางตลอดเวลาต่อไป

ปัจจัยที่อาจทำให้อันดับเครดิตเปลี่ยนแปลง

โอกาสในการปรับเพิ่มอันดับเครดิตของกรุงเทพมหานครยังไม่มีในช่วง 2 ปีข้างหน้าเนื่องจากมีโอกาสสูงที่ภาระหนี้ของกรุงเทพมหานครจะเพิ่มสูงขึ้นอย่างมากจากการรับโอนโครงการรถไฟฟ้าสายสีเขียวส่วนต่อขยายทั้ง 2 ส่วน ในทางตรงกันข้าม การปรับลดอันดับเครดิตอาจเกิดขึ้นหากกรุงเทพมหานครผ่อนปรนวินัยทางการเงิน หรือมีตุลการคลังขาดดุลอย่างต่อเนื่อง นอกจากนี้ การเปลี่ยนแปลงกฎระเบียบที่จำกัดการสนับสนุนจากรัฐบาลกลางจะเป็นปัจจัยที่ส่งผลในทางลบต่ออันดับเครดิตของกรุงเทพมหานครด้วยเช่นกัน

ภาพรวมองค์กร

กรุงเทพมหานครเป็นองค์กรปกครองส่วนท้องถิ่นรูปแบบพิเศษและมีฐานะเป็นนิติบุคคลโดยมีระเบียบการบริหารราชการภายใต้พระราชบัญญัติระเบียบบริหารราชการกรุงเทพมหานคร พ.ศ. 2528 (พ.ร.บ. กรุงเทพมหานคร) ซึ่งอยู่ในการควบคุมดูแลของรัฐมนตรีว่าการกระทรวงมหาดไทย กรุงเทพมหานครมีหน้าที่รับผิดชอบการบริหารงานในเขตพื้นที่กรุงเทพมหานครซึ่งแบ่งออกเป็น 50 เขต โดยกรุงเทพมหานครมีฐานะเป็นเมืองหลวงของประเทศไทยและยังเป็นศูนย์กลางด้านวัฒนธรรม การศึกษา สังคม และเศรษฐกิจของประเทศอีกด้วย

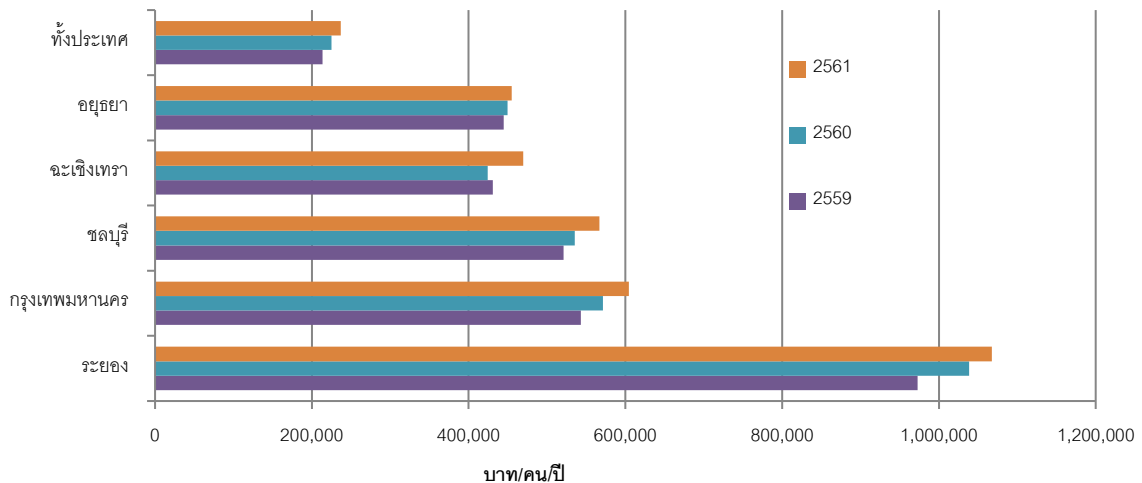
ภายใต้ พ.ร.บ. กรุงเทพมหานคร มาตรา 89 กำหนดให้กรุงเทพมหานครมีหน้าที่ดำเนินการหลักรวม 27 ภารกิจอันเนื่องเกี่ยวกับการพัฒนาและการบริหารจัดการการให้บริการสาธารณะในหลากหลายด้านซึ่งครอบคลุมงานด้านระบบสาธารณสุขปโภค การรักษาความสงบเรียบร้อย การสาธารณสุข การศึกษา การพัฒนาสภาพแวดล้อม และงานสวัสดิการ โดยมีวัตถุประสงค์สำคัญที่จะให้บริการสาธารณสุขปโภคพื้นฐานและบริการสาธารณะที่เพียงพอเพื่อความป็นอยู่ที่ดีของประชาชนผู้อยู่อาศัยในพื้นที่กรุงเทพมหานคร รวมทั้งสนับสนุนการพัฒนาในด้านสังคมและเศรษฐกิจ

การบริหารราชการของกรุงเทพมหานครดำเนินการโดยคณะบุคคล 2 ส่วน ส่วนแรกคือสภากรุงเทพมหานครซึ่งมาจากการเลือกตั้งและอยู่ในตำแหน่งคราวละ 4 ปีจะทำหน้าที่เป็นฝ่ายนิติบัญญัติและประชุมหารือเพื่อพิจารณาภารกิจทั้งหมดที่เป็นความรับผิดชอบของกรุงเทพมหานคร ส่วนที่ 2 คือฝ่ายบริหารซึ่งมีผู้ว่าราชการกรุงเทพมหานครเป็นหัวหน้าที่มาจากการเลือกตั้งและอยู่ในตำแหน่งคราวละ 4 ปี โดยผู้ว่าราชการกรุงเทพมหานครจะแต่งตั้งรองผู้ว่าราชการกรุงเทพมหานครจำนวน 4 คนเพื่อมาช่วยในการบริหารงานโดยจะทำหน้าที่กำหนดนโยบาย ส่วนการดำเนินงานตามนโยบายทั้งหมดนั้นจะมีปลัดกรุงเทพมหานครเป็นผู้รับผิดชอบปฏิบัติการโดยมีข้าราชการกรุงเทพมหานครอยู่ภายใต้การกำกับดูแล

หลังจากการรัฐประหารในเดือนพฤษภาคม 2557 คณะรักษาความสงบแห่งชาติ (คสช.) ได้มีการแต่งตั้งสมาชิกสภากรุงเทพมหานครจำนวน 30 คนให้ปฏิบัติหน้าที่ด้านนิติบัญญัติในปี 2557 และมีการแต่งตั้งผู้ว่าราชการกรุงเทพมหานครคนใหม่ในปี 2559 หลังจากนั้น คสช. ได้หมดหน้าที่ไปหลังจากที่มีการจัดตั้งรัฐบาลที่มาจากการเลือกตั้งทั่วไปในปี 2562 ทั้งนี้ ทริสเรทติ้งเชื่อว่าจะมีการเลือกตั้งสมาชิกสภากรุงเทพมหานครชุดใหม่และผู้ว่าราชการกรุงเทพมหานครคนใหม่ในปี 2564

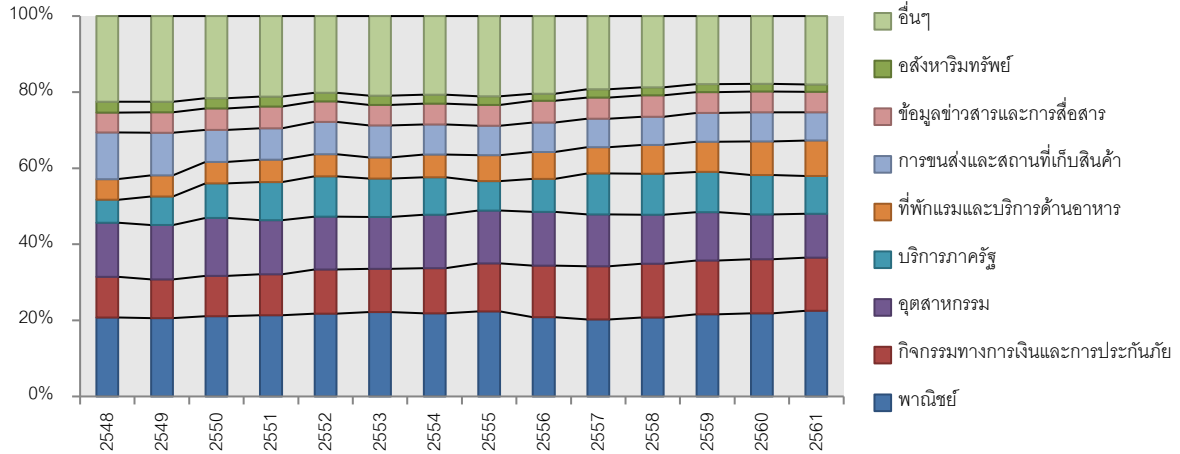
ผลการดำเนินงานที่สำคัญ

ภาพที่ 1 ผลผลิตมวลรวมรายจังหวัด (GPP) ต่อประชากรของจังหวัดที่สำคัญ (ณ ราคาประจำปี)



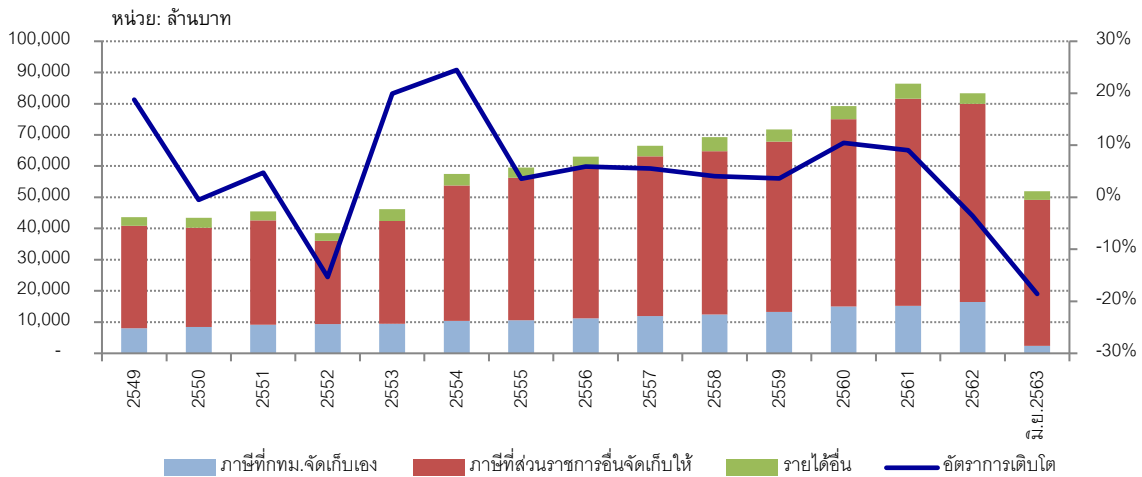
ที่มา: สำนักงานสภาพัฒนาการเศรษฐกิจและสังคมแห่งชาติ (สศช.)

ภาพที่ 2 ผลผลิตมวลรวมรายจังหวัด (GPP) ของกรุงเทพมหานคร จำแนกตามภาคธุรกิจที่สำคัญ



ที่มา: สศช.

ภาพที่ 3 สถิติการจัดเก็บรายได้ของกรุงเทพมหานคร



ที่มา: กรุงเทพมหานคร

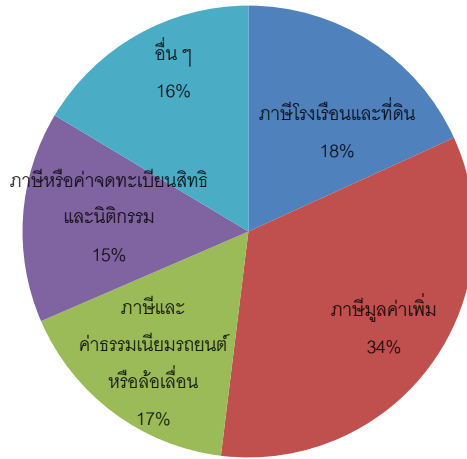
ตารางที่ 1 สัดส่วนรายได้ของกรุงเทพมหานคร

หน่วย: %

รายได้	2557	2558	2559	2560	2561	2562	มี.ย. 2563
1. รายได้ภาษีอากร							
1.1) กรุงเทพฯ จัดเก็บเอง	18	18	18	19	18	20	5
1.2) ส่วนราชการอื่นจัดเก็บให้	77	76	76	76	77	76	90
2. ค่าธรรมเนียมต่าง ๆ	2	2	2	1	1	1	2
3. รายได้จากทรัพย์สิน	1	1	1	1	1	2	1
4. รายได้จากภาคพาณิชยกรรม	0	0	0	0	0	0	0
5. รายได้เบ็ดเตล็ด	2	3	3	3	3	1	2
รวมรายได้	100	100	100	100	100	100	100

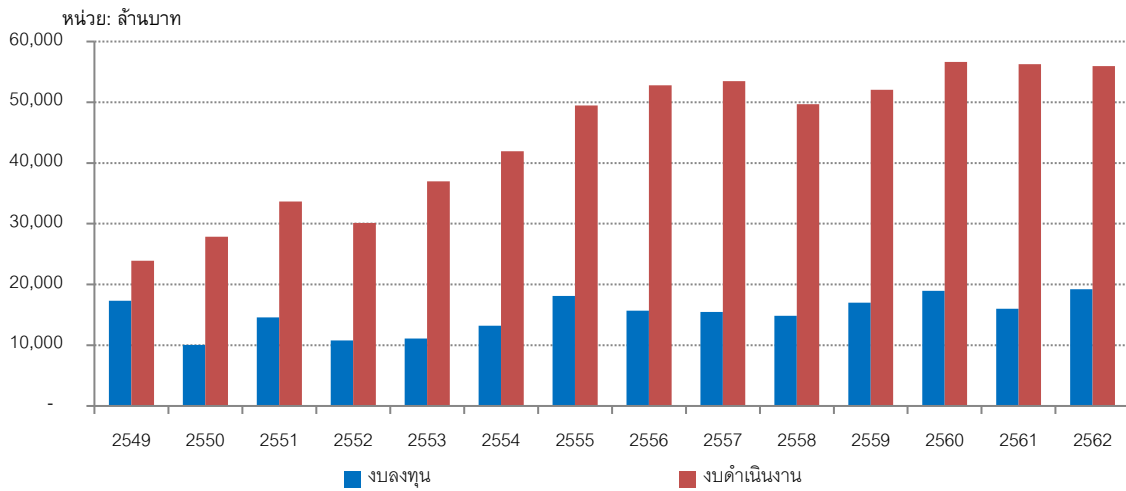
ที่มา: กรุงเทพมหานคร

ภาพที่ 4 สัดส่วนรายได้ของกรุงเทพมหานคร แบ่งตามประเภทภาษีในปี 2562



ที่มา: กรุงเทพมหานคร

ภาพที่ 5 รายจ่ายในงบลงทุนและงบดำเนินการของกรุงเทพมหานคร



ที่มา: กรุงเทพมหานคร

ข้อมูลงบการเงินและอัตราส่วนทางการเงินที่สำคัญ *

หน่วย: ล้านบาท

	ณ วันที่ 30 กันยายน				
	2562	2561	2560	2559	2558
รายได้	83,339	86,444	79,271	71,764	69,248
งบประมาณเงินอุดหนุนจากรัฐบาล	21,494	20,895	19,975	16,510	15,068
รายจ่ายรวม	75,204	72,251	75,577	69,038	64,509
ดุลการคลังก่อนงบลงทุน	27,373	30,187	22,649	19,712	19,565
ค่าใช้จ่ายฝ่ายทุน	19,238	15,993	18,955	16,987	14,827
ดุลการคลัง	8,135	14,193	3,694	2,726	4,739
เงินกู้รวม	43,485	14,664	12,896	10,356	12,029
ดุลการคลังก่อนงบลงทุน/รายได้ประจำ (%)	32.85	34.92	28.57	27.47	28.25
ดุลการคลัง/รายได้ (%)	9.76	16.42	4.66	3.80	6.84
เงินกู้รวม/รายได้ (%)	52.18	16.96	16.27	14.43	17.37
งบลงทุน/รายจ่ายรวม (%)	25.58	22.14	25.08	24.60	22.98

* ข้อมูลจากรายงานการรับ-จ่ายเงินประจำปีของกรุงเทพมหานครที่ประกาศในราชกิจจานุเบกษา

เกณฑ์การจัดอันดับเครดิตที่เกี่ยวข้อง

- Rating Methodology for Local Government, 23 สิงหาคม 2560

กรุงเทพมหานคร (BMA)

อันดับเครดิตองค์กร:	AA+
แนวโน้มอันดับเครดิต:	Stable

บริษัท ทริสเรตติ้ง จำกัด

อาคารสีลมคอมเพล็กซ์ ชั้น 24 191 ถ. สีลม กรุงเทพฯ 10500 โทร. 02-098-3000

© บริษัท ทริสเรตติ้ง จำกัด สงวนลิขสิทธิ์ พ.ศ. 2563 ห้ามมิให้บุคคลใด ใช้ เปิดเผย ทำสำเนาเผยแพร่ แจกจ่าย หรือเก็บไว้เพื่อใช้ในภายหลังเพื่อประโยชน์ใดๆ ซึ่งรายงานหรือข้อมูลการจัดอันดับเครดิต ไม่ว่าทั้งหมดหรือเพียงบางส่วน และไม่ในรูปแบบหรือลักษณะใดๆ หรือด้วยวิธีการใดๆ โดยที่ยังไม่ได้รับอนุญาตเป็นลายลักษณ์อักษรจาก บริษัท ทริสเรตติ้ง จำกัด ก่อน การจัดอันดับเครดิตนี้มิใช่คำแถลงข้อเท็จจริง หรือคำเสนอแนะให้ซื้อ ขาย หรือถือตราสารหนี้ใดๆ แต่เป็นเพียงความเห็นเกี่ยวกับความเสี่ยงหรือความน่าเชื่อถือของตราสารหนี้นั้นๆ หรือของบริษัทนั้นๆ โดยเฉพาะ ความเห็นที่ระบุในการจัดอันดับเครดิตนี้มิได้เป็นคำแนะนำเกี่ยวกับการลงทุน หรือคำแนะนำในลักษณะอื่นใด การจัดอันดับและข้อมูลที่ปรากฏในรายงานใดๆ ที่จัดทำ หรือพิมพ์เผยแพร่โดย บริษัท ทริสเรตติ้ง จำกัด ได้จัดทำขึ้นโดยมิได้คำนึงถึงความต้องการด้านการเงิน พฤติการณ์ ความรู้ และวัตถุประสงค์ของผู้รับข้อมูลรายใดรายหนึ่ง ดังนั้น ผู้รับข้อมูลควรประเมินความเหมาะสมของข้อมูลดังกล่าวก่อนตัดสินใจลงทุน บริษัท ทริสเรตติ้ง จำกัด ได้รับข้อมูลที่ใช้สำหรับการจัดอันดับเครดิตนี้จากบริษัทและแหล่งข้อมูลอื่นๆ ที่เชื่อว่าเชื่อถือได้ ดังนั้น บริษัท ทริสเรตติ้ง จำกัด จึงไม่รับประกันความถูกต้อง ความเพียงพอ หรือความครบถ้วนสมบูรณ์ของข้อมูลใดๆ ดังกล่าว และจะไม่รับผิดชอบต่อความสูญเสีย หรือความเสียหายใดๆ อันเกิดจากความไม่ถูกต้อง ความไม่เพียงพอ หรือความไม่ครบถ้วนสมบูรณ์นั้น และจะไม่รับผิดชอบต่อข้อผิดพลาด หรือการละเว้นผลที่ได้รับหรือการกระทำใดๆ โดยอาศัยข้อมูลดังกล่าว ทั้งนี้ รายละเอียดของวิธีการจัดอันดับเครดิตของ บริษัท ทริสเรตติ้ง จำกัด เผยแพร่อยู่บน Website: www.trisrating.com/rating-information/rating-criteria